

Guide d'utilisation

Détecteur de fumée RM 680110



I. Vue d'ensemble des signaux de fonction et d'alarme.

<p>))) Avertissement sonore fort toutes les 2 secondes</p> <p>* DEL clignote 1 fois toutes les 2 secondes</p>		<p>Alarme</p>
<p>))) Avertissement sonore faible 3 fois toutes les 5 minutes</p> <p>* DEL clignote 1 fois toutes les 5 secondes</p>		<p>Appareil en dérangement</p>
<p>))) Avertissement sonore faible 2 fois toutes les 10 minutes</p> <p>* DEL clignote 2 fois toutes les 30 secondes</p>		<p>Contrôle de l'espace</p>
<p>))) Avertissement sonore faible 3 fois toutes les 15 minutes</p> <p>* DEL clignote 3 fois toutes les 15 secondes</p>		<p>Détection du démontage</p>
<p>))) Signal test (volume sonore réduit)</p> <p>* DEL clignote simultanément avec le signal test</p>		<p>Test de fonction</p>
<p>))) Pas de signal acoustique</p> <p>* DEL ne clignote pas</p>		<p>OK</p> <p>Fonctionnement normal</p>

II. Explications



Alarme

Veillez pour cela vous référer à la Partie V - Conduite en cas d'incendie (voir au verso). En cas d'alarme le détecteur de fumée RM 680110 est réduit au silence en appuyant sur le bouton de test. La DEL continue à clignoter toutes les deux secondes. Si la cause n'est pas neutralisée après 15 minutes, l'alarme recommence à nouveau.

Conduite en cas de fausse alerte

La poussière de chantier, la vapeur d'eau ou de cuisine peuvent être à l'origine d'une fausse alerte (fort signal). Une fausse

alerte se réduit au silence en appuyant sur le bouton de test. Assurez immédiatement une bonne ventilation de la pièce. Si le signal d'alarme continue malgré cela, actionnez la touche de test. Par mesure de précaution prévenez vos voisins, de sorte à ce qu'ils n'alertent pas les pompiers sans raison.

Conduite en cas d'alerte erronée

Une alerte erronée (signal fort sans raison apparente) se coupe de même par la touche test. Par mesure de précaution prévenez vos voisins, de sorte à ce qu'ils n'alertent pas les pompiers sans raison.



Appareil en dérangement

En cas de dérangement le détecteur de fumée RM 680110 est réduit au silence en appuyant sur le bouton de test. Un court signal sonore retentit, la DEL continue de clignoter. La mise sous silence d'une alerte de dérangement prend effet pour une durée de trois jours.

Après trois mises sous silence, chaque désactivation n'est plus possible que pour un jour. La DEL continue à clignoter 1 fois toutes les cinq secondes pendant la durée de mise sous silence.

Veillez faire svp. une demande de remplacement de l'appareil. Prenez contact avec votre gérant d'appartement / votre bailleur à ce sujet.



Contrôle de l'espace

En cas d'alarme en raison du contrôle d'espace, mettez le détecteur de fumée RM 680110 sous silence en appuyant sur le bouton de test. Un court signal sonore retentit, la DEL continue de clignoter. La mise sous silence d'une alerte du contrôle d'espace prend effet pour une durée de 3 jours.

Éloignez tous les éléments d'aménagement et les obstacles situés à moins de 50 cm du détecteur de fumée. Pendant la durée de coupure du son la DEL continue à clignoter 2 fois toutes les 30 secondes. Si le détecteur de fumée RM 680110 doit être déplacé, informez votre gérant d'appartement / votre bailleur afin que le montage soit fait dans les règles.



Détection du démontage

Ne pas démonter le détecteur de fumée RM 680110 – sauf lors de rénovations.

Le son du détecteur de fumée ne peut pas être coupé, tenez compte du point III. Conseils de sécurité



Test de fonction

En appuyant sur le bouton de test, le détecteur de fumée RM 680110 effectue une vérification des fonctions de détection de

la fumée.

Notez qu'ensuite l'appareil reste au statut muet pendant 15 minutes. Aucune alarme acoustique n'a lieu durant ce délais.



Fonctionnement normal

En fonctionnement normal le détecteur de fumée RM 680110 ne produit aucun signal acoustique et la DEL ne clignote pas.



III. Conseils de sécurité

Procédure pour les rénovations

- **Ne pas démonter** le détecteur de fumée RM 680110 – sauf lors de rénovations.
- Pour des rénovations d'appartement, retirez l'appareil et entreposez le détecteur et évtl. son socle séparément et à l'abri de la poussière dans un sachet synthétique.
 - Ne pas mettre le détecteur de fumée RM 680110 en peinture, le tapisser ou l'encoller..
 - Pour retirer l'appareil de son socle, tournez le boîtier en sens inverse des aiguilles d'une montre et enlevez le.
 - Si le détecteur de fumée RM 680110 reste démonté pendant 2 semaines au maximum, il génère un avertissement sonore, (voir tableau „I. Vue d'ensemble des signaux de fonction et d'alarme - Détection du démontage"). Lorsqu'il est revissé sur le socle, l'avertissement cesse. La coupure du son n'est pas possible en statut démonté.
- Après la rénovation remonter aussitôt **le même appareil au même emplacement** et effectuer un test de fonction au moyen de la touche de test.. La disponibilité opérationnelle est réalisée lors du vissage du détecteur de fumée RM 680110 sur le socle.

Respecter les espacements

- Ne pas positionner d'équipement d'ameublement tel que armoire, rideau, baldaquin ou lampe à **moins de 50 cm** du détecteur de fumée RM 680110.

Informez immédiatement votre gestion immobilière / votre bailleur dans les cas suivants:

- Lors d'un changement structurel et d'un changement dans l'utilisation des locaux individuels.
- Si p.ex. un partage a lieu à l'intérieur de la chambre à coucher ou qu'une séparation est installée, ou quand l'ancienne salle de séjour devient la chambre à coucher ou la salle de jeu des enfants car des détecteurs de fumée RM 680110 sont alors nécessaires.

Remarque en cas d'emploi de ventilateurs

Les ventilateurs ont une influence négative sur le flux de fumée vers un détecteur de fumée RM 680110 et retardent la détection de celle-ci.

Pile montée fixe

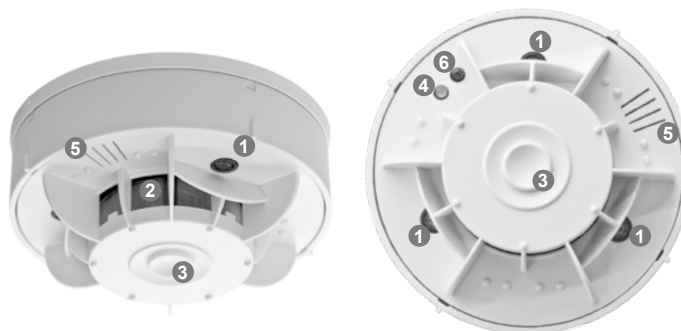
Ne pas ouvrir le détecteur de fumée RM 680110 . La pile est montée fixe et ne nécessite pas d'échange.

Montage exclusivement par un spécialiste certifié

Le montage est à faire par des professionnels reconnus.. Ceux-ci montent le détecteur de fumée RM 680110 avec les éléments de fixation fournis (deux chevilles et vis) dans deux trous de montage selon DIN 14676 .

Fonctions

- 1 Capteurs à ultrasons pour le contrôle d'espace
- 2 Orifice d'entrée de la fumée
- 3 Touche de test
- 4 Diode lumineuse rouge d'avertissement optique
- 5 Haut-parleur d'avertissement acoustique
- 6 Diode infrarouge pour le montage



IV. Données techniques

- Le détecteur de fumée RM 680110 est conçu selon DIN NE 14604 et se caractérise par le label "Q". La condition préalable à cela étant son examen avec succès d'après les exigences strictes de la directive vfdb1 14-01.
- Détection de la fumée selon la méthode de diffusion de la lumière
- Pile montée fixe ayant une durée de vie de dix ans plus une réserve de un an.
- Surveillance infra-rouge des ouïes de pénétration de fumée.
- Contrôle d'espace à ultrasons - vérification automatique de la présence d'objets dans un rayon de 50 cm qui pourraient retarder la pénétration de la fumée.
- Contrôle automatique régulier du fonctionnement, un contrôle supplémentaire est possible à chaque instant via la touche de test.
- Détection de l'encrassement et recalibrage de la sensibilité.
- Détection du démontage lors d'un retrait de l'appareil de son socle.
- Toutes les alertes nocturnes - sauf l'alarme de fumée d'incendie - sont reportées au jour suivant.

Dans certaines circonstances le détecteur de fumée RM 680110 ne convient pas pour les personnes qui ont une perception limitée. Dans ce cas, adressez-vous svp. à votre gérant d'appartement / votre bailleur.

¹vfdb : Association déclarée pour la promotion de la protection anti-incendie allemande

V. Conduite en cas d'incendie

A) Incendie dans l'appartement



B) Incendie dans la cage d'escalier



1772 0682
Atral Secal S.à.r.l.
Schlangenbader Straße 40,
D-65344 Eltville, Europa
1772-Q-130592

NE 146042005
Détecteur avertisseur de fumée RM 680110
Déclaration de performance n°: 1772-130592
But d'utilisation: Système 1 de protection
contre l'incendie

Cet appareil est conforme aux impératifs fondamentaux et autres dispositions de la directive RT&T 1999/5 / CE

Les exigences de la directive RoHS sont respectées.

