







Οδηγίες χρήσης

Ανιχνευτής καπνού RM 680110



I. Επισκόπηση σημάτων λειτουργίας και προειδοποιητικών σημάτων

<p>))) Δυνατός ήχος προειδοποίησης κάθε 2 δευτερόλεπτα</p> <p>☼ Η ένδειξη LED αναβοσβήνει 1 φορά κάθε 2 δευτερόλεπτα</p>		<p>Συναγερμός</p>
<p>))) Δυνατός ήχος προειδοποίησης 3 φορές κάθε 5 λεπτά</p> <p>☼ Η ένδειξη LED αναβοσβήνει 1 φορά κάθε 5 δευτερόλεπτα</p>		<p>Βλάβη της συσκευής</p>
<p>))) Δυνατός ήχος προειδοποίησης 2 φορές κάθε 10 λεπτά</p> <p>☼ Η ένδειξη LED αναβοσβήνει 2 φορές κάθε 30 δευτερόλεπτα</p>		<p>Έλεγχος απόστασης</p>
<p>))) Δυνατός ήχος προειδοποίησης 3 φορές κάθε 15 λεπτά</p> <p>☼ Η ένδειξη LED αναβοσβήνει 3 φορές κάθε 15 δευτερόλεπτα</p>		<p>Αναγνώριση κατάστασης αποσυναρμολόγησης</p>
<p>))) Δοκιμαστικός τόνος (μειωμένη ένταση ήχου)</p> <p>☼ Η ένδειξη LED αναβοσβήνει ταυτόχρονα με το δοκιμαστικό τόνο</p>		<p>Έλεγχος λειτουργίας</p>
<p>☼ Κανένα ηχητικό σήμα</p> <p>☼ Η ένδειξη LED δεν αναβοσβήνει</p>		<p>OK Κανονική λειτουργία</p>

II. Επεξηγήσεις



Συναγερμός

Ανατρέξτε στην ενότητα V - Αντίδραση στη φωτιά (βλ. οπισθόφυλλο). Σε περίπτωση συναγερμού, μπορείτε να κάνετε σίγαση του ανιχνευτή καπνού RM 680110 πιέζοντας το πλήκτρο δοκιμής. Η ένδειξη LED συνεχίζει να αναβοσβήνει κάθε δυο δευτερόλεπτα. Εάν η απία δεν έχει αντιμετωπιστεί μετά από 15 λεπτά, ο συναγερμός θα ενεργοποιηθεί εκ νέου.

Τι να κάνετε σε περίπτωση ψευδούς συναγερμού

Η σκόνη από κατασκευές, οι υδρατμοί ή οι ατμοί από την κουζίνα μπορεί να οδηγήσουν σε ψευδή συναγερμό (δυνατός προειδοποιητικός ήχος). Μπορείτε να κάνετε σίγαση ενός ψευδούς συναγερμού πιέζοντας το πλήκτρο δοκιμής. Φροντίστε αμέσως να εξαεριστεί καλά το δωμάτιο.

Σε περίπτωση που ο προειδοποιητικός ήχος εξακολουθεί να ηχεί παρόλα αυτά, πιέστε το πλήκτρο δοκιμής. Για προληπτικούς λόγους, ενημερώστε τους γείτονές σας, ώστε να μην ειδοποιηθεί η πυροσβεστική χωρίς λόγο.

Τι να κάνετε σε περίπτωση λάθους συναγερμού

Μπορείτε να κάνετε σίγαση ενός λάθους συναγερμού (δυνατός προειδοποιητικός ήχος χωρίς εμφανή αιτία) πιέζοντας το πλήκτρο δοκιμής. Για προληπτικούς λόγους, ενημερώστε τους γείτονές σας, ώστε να μην ειδοποιηθεί η πυροσβεστική χωρίς λόγο.



Βλάβη της συσκευής

Σε περίπτωση βλάβης της συσκευής, μπορείτε να κάνετε σίγαση του ανιχνευτή καπνού RM 680110 πιέζοντας το πλήκτρο δοκιμής. Αυτό θα βγάλει ένα σύντομο ήχο, η ένδειξη LED θα συνεχίσει να αναβοσβήνει. Η σίγαση σε περίπτωση δυσλειτουργίας κρατάει για τρεις ημέρες.

Αφού έχει γίνει σίγαση τρεις φορές, η απενεργοποίηση είναι δυνατή μόνο για μια μέρα κάθε φορά.

Κατά τη διάρκεια της σίγασης, η ένδειξη LED αναβοσβήνει 1 φορά κάθε πέντε δευτερόλεπτα.

Παρακαλούμε ξεκινήστε την αντικατάσταση της συσκευής. Ενημερώστε σχετικά τον διαχειριστή σας/τον εκμισθωτή σας.



Έλεγχος απόστασης

Σε περίπτωση συναγερμού εξαιτίας του ελέγχου απόστασης, μπορείτε να κάνετε σίγαση του ανιχνευτή καπνού RM 680110 πιέζοντας το πλήκτρο δοκιμής. Αυτό θα βγάλει ένα σύντομο ήχο, η ένδειξη LED θα συνεχίσει να αναβοσβήνει. Η σίγαση λόγω ελέγχου απόστασης κρατάει για 3 ημέρες.

Απομακρύνετε τυχόν οικιακό εξοπλισμό και εμπόδια σε περίμετρο 50 cm

από τον ανιχνευτή καπνού. Κατά τη διάρκεια της σίγασης, η ένδειξη LED αναβοσβήνει 2 φορές κάθε 30 δευτερόλεπτα.

Σε περίπτωση που πρέπει να προστεθεί ένας ανιχνευτής καπνού RM 680110, ενημερώστε σχετικά τον διαχειριστή/εκμισθωτή σας, προκειμένου να διασφαλιστεί η σωστή επανασυναρμολόγηση.



Αναγνώριση κατάστασης αποσυναρμολόγησης

Μην αποσυναρμολογείτε τον ανιχνευτή καπνού RM 680110, παρά μόνο σε περίπτωση ανακαίνισης.

Δεν μπορεί να γίνει σίγαση του ανιχνευτή καπνού, ανατρέξτε στην ενότητα III. Υποδείξεις ασφαλείας.



Έλεγχος λειτουργίας

Πιέζοντας το πλήκτρο δοκιμής, ο ανιχνευτής καπνού RM 680110 διεξάγει έλεγχο της λειτουργίας ανίχνευσης καπνού.

Φροντίστε η συσκευή να βρίσκεται σε σίγαση για τα επόμενα 15 λεπτά. Κατά τη διάρκεια αυτής της περιόδου δεν ενεργοποιείται ηχητικός συναγερμός.



Κανονική λειτουργία

Στην κανονική λειτουργία, ο ανιχνευτής καπνού RM 680110 δεν παράγει ηχητικό σήμα και η ένδειξη LED δεν αναβοσβήνει.



III. Υποδείξεις ασφαλείας

Διαδικασία για ανακαινίσεις

- **Μην αποσυναρμολογείτε** τον ανιχνευτή καπνού RM 680110, παρά μόνο σε περίπτωση ανακαινίσης.
- Κατά την ανακαινίση της κατοικίας απομακρύνετε τη συσκευή και, εάν χρειάζεται, αποθηκεύστε ξεχωριστά τον ανιχνευτή και τη βάση σε μια πλαστική σακούλα, μακριά από τη σκόνη.
 - Μη βάζετε με χρώμα πάνω στον ανιχνευτή καπνού RM 680110, μην περνάτε από πάνω του ταπετσάρια ή κόλλα.
 - Για να αφαιρέσετε τη συσκευή από τη βάση, περιστρέψτε το περιβλήμα αριστερόστροφα και απομακρύνετε τη.
 - Εάν ο ανιχνευτής καπνού RM 680110 παραμείνει αποσυναρμολογημένος περισσότερες από 2 εβδομάδες, θα παράγει ένα ηχητικό σήμα (βλ. πίνακα «Ι. Επισκόπηση σημάτων λειτουργίας και προειδοποιητικών σημάτων - Αναγνώριση κατάστασης αποσυναρμολόγησης»). Το σήμα θα σταματήσει μόλις τον επανασυνδέσετε στη βάση. Δεν είναι δυνατή η σίγαση σε κατάσταση αποσυναρμολόγησης.
- Μετά την ανακαινίση, συναρμολογήστε αμέσως **την ίδια συσκευή στην ίδια θέση** εκ νέου, και διεξάγετε έλεγχο λειτουργίας πιέζοντας το πλήκτρο δοκιμής. Η κατάσταση ετοιμότητας λειτουργίας επιτυγχάνεται μόλις βιδώσετε τον ανιχνευτή καπνού RM 680110 στη βάση.

Κρατήστε την κατάλληλη απόσταση

- Ο οικιακός εξοπλισμός, όπως για παράδειγμα ντουλάπες, παραπετάσματα ή λάμπες, **δεν πρέπει να τοποθετείται σε απόσταση κοντινότερη των 50 cm** από τον ανιχνευτή καπνού RM 680110.

Πληροφορήστε άμεσα τον διαχειριστή της κατοικίας σας/τον εκμισθωτή σας στις παρακάτω περιπτώσεις:

- Σε περίπτωση κατασκευαστικών αλλαγών και αλλαγών στη χρήση δωματίων.
- Όταν, για παράδειγμα, γίνεται διαχωρισμός του υπνοδωματίου ή εγκαθίσταται ένα διαχωριστικό δωματίου, ή όταν θέλετε να μεταποιήσετε το μέχρι τώρα σαλόνι σας σε υπνοδωμάτιο ή παιδικό δωμάτιο, καθιστώντας υποχρεωτική την εγκατάσταση πρόσθετων ανιχνευτών καπνού RM 680110.

Σημείωση κατά τη χρήση εξεριστήρων

Οι εξεριστήρες επηρεάζουν αρνητικά τη ροή του καπνού ενός ανιχνευτή καπνού RM 680110 και καθυστερούν την ανίχνευση του καπνού.

Ενσωματωμένη μπαταρία

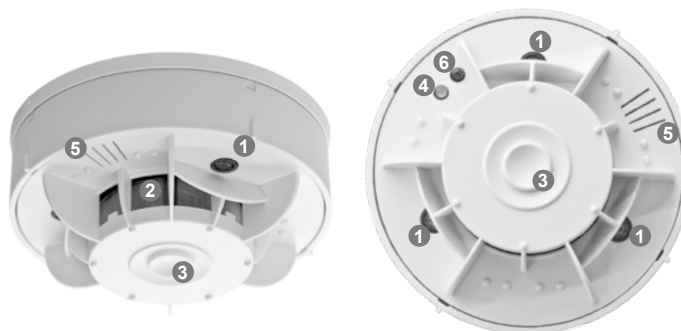
Μην ανοίγετε τον ανιχνευτή καπνού RM 680110. Η μπαταρία είναι ενσωματωμένη και δεν χρειάζεται αλλαγή.

Εγκατάσταση μόνο από πιστοποιημένους επαγγελματίες

Η εγκατάσταση μπορεί να γίνει μόνο από αναγνωρισμένους επαγγελματίες. Αυτοί εγκαθιστούν τον ανιχνευτή καπνού RM 680110 χρησιμοποιώντας τα παρεχόμενα υλικά εγκατάστασης (δύο πείρους και βίδες) τοποθετώντας τα στις δύο οπές σύμφωνα με το πρότυπο DIN 14676.

Λειτουργίες

- 1 Αισθητήρες υπερήχων για έλεγχο απόστασης
- 2 Άνοιγμα εισόδου καπνού
- 3 Πλήκτρο δοκιμής
- 4 Κόκκινη δίοδος εκπομπής φωτός για οπτικό σήμα
- 5 Ηχείο για ηχητικό σήμα
- 6 Δίοδος υπερύθρων για την εγκατάσταση



IV. Τεχνικά χαρακτηριστικά

- Ο ανιχνευτής καπνού RM 680110 κατασκευάζεται σύμφωνα με το πρότυπο DIN EN 14604 και φέρει επικόλληση «Q-Label». Απαραίτητη προϋπόθεση είναι ο επιτυχής έλεγχος σύμφωνα με τις αυστηρές απαιτήσεις της οδηγίας 14-01 του vfab¹.
- Ανίχνευση καπνού μέσω της αρχής διάθλασης του φωτός.
- Ενσωματωμένη μπαταρία με διάρκεια ζωής δέκα χρόνων συν απόθεμα για ένα χρόνο.
- Εποπτεία υπερύθρων του ανοίγματος εισόδου καπνού.
- Έλεγχος απόστασης με υπερήχους - αυτόματος έλεγχος, εάν βρεθούν εμπόδια σε περίμετρο 50 cm, τα οποία μπορούν να καθυστερήσουν τη διείσδυση του καπνού.
- Συχνοί αυτόματοι έλεγχοι λειτουργίας, δυνατότητα επιπλέον ελέγχων λειτουργίας ανά πάσα στιγμή χειροκίνητα μέσω του πλήκτρου δοκιμής.
- Εντοπισμός μόλυνσης και παρακολούθηση της ευαισθησίας.
- Αναγνώριση κατάστασης αποσυναρμολόγησης μετά την αφαίρεση του ανιχνευτή από τη βάση.
- Όλα τα σήματα κατά τη διάρκεια της νύχτας αναβάλλονται για την επόμενη μέρα, εκτός από τον συναγερμό φωτιάς.

Σε ορισμένες περιπτώσεις, ο ανιχνευτής καπνού RM 680110 δεν είναι κατάλληλος για άτομα, τα οποία διαθέτουν περιορισμένη αντιληπτική ικανότητα. Σε αυτή την περίπτωση, παρακαλούμε να απευθυνθείτε στον διαχειριστή/εκμισθωτή σας.

¹ vfab: Σύλλογος για την Προώθηση της Πυρασφάλειας στη Γερμανία e.V.

V. Αντίδραση στη φωτιά

A) Φωτιά σε διαμέρισμα



B) Φωτιά στο κλιμακοστάσιο



1772 0682
Atral Secal GmbH
Schlangenhader Straße 40,
D-65344 Eltville, Ευρώπη
1772-Q-130592

EN 14604:2005
Ανιχνευτής καπνού RM 680110
Αριθ. δήλωσης απόδοσης: 1772-130592
Σκοπός χρήσης: Σύστημα πυρασφάλειας 1

Αυτή η συσκευή συμμορφώνεται με τις βασικές απαιτήσεις και τις λοιπές σχετικές διατάξεις της οδηγίας RT&T 1999/5/EK.

Πληρούνται οι απαιτήσεις της Οδηγίας Απαγόρευσης Χρήσης Επικίνδυνων Υλικών (RoHS).

