

Istruzioni per l'uso

Rivelatore di fumo RM 680110



I. Panoramica delle spie luminose e dei segnali acustici

<p>))) Forte segnale acustico di allarme ogni 2 secondi</p> <p>✱ Il LED lampeggia 1 volta ogni 2 secondi</p>		Allarme
<p>))) Segnale acustico di allarme debole 3 volte ogni 5 minuti</p> <p>✱ Il LED lampeggia 1 volta ogni 5 secondi</p>		Guasto all'apparecchio
<p>))) Segnale acustico di allarme debole 2 volte ogni 10 minuti</p> <p>✱ Il LED lampeggia 2 volte ogni 30 secondi</p>		Controllo della distanza
<p>))) Segnale acustico di allarme debole 3 volte ogni 15 minuti</p> <p>✱ Il LED lampeggia 3 volte ogni 15 minuti</p>		Rilevamento dello smontaggio
<p>))) Segnale acustico di controllo (volume ridotto)</p> <p>✱ Il LED lampeggia simultaneamente al segnale acustico di controllo</p>		Controllo del funzionamento
<p>✱ Nessun segnale acustico</p> <p>✱ Il LED non lampeggia</p>		Funzionamento regolare

II. Spiegazioni



Allarme

A tal fine attenersi a quanto riportato al capitolo V. - Comportamento in caso d'incendio (vedere il retro della pagina). In caso di allarme, è possibile inserire il silenziatore del rivelatore di fumo RM 680110 premendo il tasto di controllo. Il LED continua a lampeggiare ogni 2 secondi. Se entro 15 minuti la causa non viene riparata, l'allarme ricomincia a suonare.

Comportamento in caso di falso allarme indotto da elementi esterni

La polvere di cantiere, il vapore acqueo e i vapori da cucina possono provocare falsi allarmi (segnale acustico di allarme

forte). Per silenziare il falso allarme premere il tasto di controllo. Arieggiare immediatamente il locale in modo adeguato. Se il segnale acustico di allarme persiste, azionare il tasto di controllo. Avvisare in via precauzionale il vicinato, in modo da evitare che qualcuno chiami i vigili del fuoco senza una valida ragione.

Comportamento in caso di falso allarme tecnico

I falsi allarmi (segnale acustico di allarme forte senza una ragione riconoscibile) possono essere silenziati premendo il tasto di controllo. Avvisare in via precauzionale il vicinato, in modo da evitare che qualcuno chiami i vigili del fuoco senza una valida ragione.



Guasto all'apparecchio

In caso di guasto all'apparecchio, il rivelatore di fumo RM 680110 può essere silenziato premendo il tasto di controllo. L'apparecchio emette un breve segnale acustico, il LED continua a lampeggiare. La notifica di un guasto rimane silenziata per 3 giorni. Dopo aver silenziato 3 volte l'apparecchio, quest'ultimo può essere

disattivato solo per un altro giorno. Quando l'apparecchio è silenziato il LED continua a lampeggiare 1 volta ogni 5 secondi.

Sostituire l'apparecchio. A tal fine, contattare l'amministratore di condominio/il locatore dell'immobile.



Controllo del distanziamento

In caso di allarme dovuto a un controllo della distanza, silenziare il rivelatore di fumo RM 680110 premendo il tasto di controllo. L'apparecchio emette un segnale acustico breve, il LED continua a lampeggiare. Il controllo della distanza rimane silenziato per 3 giorni.

Allontanare tutti gli oggetti di arredo e gli ostacoli situati nel raggio di 50 cm dal rivelatore di fumo. Quando l'apparecchio è silenziato il LED continua a lampeggiare 2 volte ogni 30 secondi.

Se il rivelatore di fumo RM 680110 deve essere spostato, informare l'amministratore di condominio/il locatore dell'immobile al fine di garantire uno smontaggio corretto.



Rilevamento dello smontaggio

Non smontare il rivelatore di fumo RM 680110, se non in caso di lavori di restauro del locale.

Se il rivelatore di fumo non può essere silenziato, attenersi al capitolo III. Istruzioni di sicurezza.



Verifica funzionale

Premendo il tasto di controllo il rivelatore di fumo RM 680110 ne verifica il funzionamento.

Si noti che in seguito l'apparecchio rimane silenziato per 15 minuti. In questo lasso di tempo non emetterà alcun segnale acustico di allarme.



Funzionamento regolare

Quando l'apparecchio funziona normalmente, il rivelatore di fumo RM 680110 non emette alcun segnale acustico e il LED non lampeggia.



III. Istruzioni per la sicurezza

Procedimento in caso di rinnovo

- **Non smontare** il rivelatore di fumo RM 680110, se non in caso di lavori di restauro.
- Durante il restauro dell'abitazione, rimuovere l'apparecchio e conservare il rivelatore ed eventualmente la base separati in un sacchetto di plastica, atto a proteggerli dalla polvere.
 - Non dipingere con vernice, rivestire con tappezzeria o incollare il rivelatore di fumo RM 680110.
 - Per staccare l'apparecchio dalla base, ruotare l'involucro in senso antiorario e rimuoverlo.
 - Se il rivelatore di fumo RM 680110 rimane smontato per più di 2 settimane, emette un segnale acustico (vedere la tabella „I. Panoramica delle spie luminose e dei segnali acustici - Rilevamento dello smontaggio“). Il segnale si spegne non appena l'apparecchio viene avvitato nuovamente alla base. Non è possibile attivare il silenziatore dell'apparecchio quando è smontato.
- Al termine dei lavori di restauro, rimontare immediatamente **lo stesso apparecchio nello stesso punto** e verificarne il funzionamento premendo il tasto di controllo. Il rivelatore di fumo RM 680110 si mette in funzione non appena viene avvitato alla base.

Distanze da osservare

- Non posizionare oggetti d'arredo come armadi, tende, baldacchini o lampade a **una distanza inferiore a 50 cm** dal rivelatore di fumo RM 680110.

Informare immediatamente l'amministratore di condominio/il locatore dell'immobile nei seguenti casi:

- In caso di modifiche strutturali e di cambiamenti nell'uso dei singoli locali.
- Ad esempio, se la camera da letto viene divisa o se viene installato un divisorio di ambienti, oppure qualora si decida di trasformare l'attuale soggiorno in camera da letto o in camera per bambini, poiché in tal caso dovranno essere installati altri rivelatori di fumo RM 680110.

Avvertenza per l'uso di ventilatori

I ventilatori influiscono negativamente sull'afflusso di fumo nel rivelatore di fumo RM 680110 e ne rallentano il rilevamento.

Batteria fissa incorporata

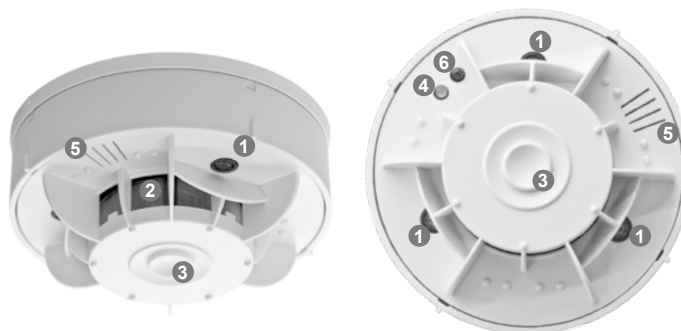
Non aprire il rivelatore di fumo RM 680110. La batteria è fissa ed è incorporata nell'apparecchio, perciò non è necessario sostituirla.

Montaggio eseguito solo da tecnici certificati

Il montaggio deve essere eseguito da tecnici certificati, che monteranno il rivelatore di fumo RM 680110 utilizzando il materiale di montaggio fornito in dotazione (due perni e due viti), con un sistema di montaggio a due fori conforme a DIN 14676.

Funzioni

- ① Sensori a ultrasuoni per il controllo di distanziamento
- ② Foro di ingresso del fumo
- ③ Tasto di controllo
- ④ LED rosso di segnalazione visiva
- ⑤ Altoparlante di segnalazione acustica
- ⑥ LED a infrarossi di montaggio



IV. Specifiche tecniche

- Il rivelatore di fumo RM 680110 è stato prodotto in conformità con DIN EN 14604 ed è certificato Q-Label. Per conseguire detta certificazione ha superato il rigoroso test previsto dalla direttiva 14-01 vfdb¹.
- Rilevamento di fumo a luce diffusa.
- Batteria fissa incorporata con durata di vita di 10 anni e 1 anno di alimentazione di riserva.
- Monitoraggio a infrarossi dei fori di ingresso del fumo.
- Controlli della distanza a ultrasuoni – verifica automatica della presenza di ostacoli nel raggio di 50 cm che possono ritardare l'ingresso del fumo.
- Regolare controllo automatico del funzionamento con la possibilità di eseguire altri controlli del funzionamento in modalità manuale premendo il tasto di controllo.
- Rilevamento di impurità e regolazione della sensibilità.
- Rilevamento dello smontaggio dopo la rimozione del rivelatore dalla base.
- Tutte le segnalazioni notturne – tranne l'allarme in caso di fumo da incendio – sono posticipate al giorno dopo.

In determinati casi, il rivelatore di fumo RM 680110 può non essere adatto alle persone che con limitate facoltà percettive. In tal caso, rivolgersi all'amministratore di condominio/al locatore dell'immobile.

¹vfdb : Vereinigung zur Förderung des Deutschen Brandschutzes e.V., Associazione tedesca per la protezione contro gli incendi.

V. Comportamento in caso d'incendio

A) Incendio nell'appartamento



B) Incendio nella tromba delle scale



1772 0682
Atral Secal GmbH
Schlangenbader Straße 40,
D-65344 Eltville, Europa
1772-Q-130592

EN 14604:2005
Rivelatore di fumo RM 680110
Dichiarazione di prestazione n.: 1772-130592
Usò previsto: sistema di protezione anti incendio 1

Questo apparecchio soddisfa i requisiti di base e
adempie alle ulteriori disposizioni in materia della
direttiva 1999/5/CE sulle apparecchiature radio e le
apparecchiature terminali di telecomunicazione.

L'apparecchio soddisfa i requisiti di RoHS.

