

Upute za uporabu

Detektor dima RM 680110



I. Pregled signala spremnosti za rad i signala upozorenja

<p>))) Glasan ton upozorenja svake 2 sekunde</p> <p>✱ LED žaruljica treperi jednom svake 2 sekunde</p>		Alarm
<p>))) Tih signal upozorenja po 3 puta svakih 5 minuta</p> <p>✱ LED žaruljica treperi jednom svakih 5 sekundi</p>		Kvar uređaja
<p>))) Tih signal upozorenja po 2 puta svakih 10 minuta</p> <p>✱ LED žaruljica treperi po 2 puta svakih 30 sekundi</p>		Provjera odstojanja
<p>))) Tih signal upozorenja po 3 puta svakih 15 minuta</p> <p>✱ LED žaruljica treperi po 3 puta svakih 15 minuta</p>		Prepoznavanje rastavljanja uređaja
<p>))) Ispitni ton (smanjena glasnoća)</p> <p>✱ LED žaruljica treperi istovremeno s oglašavanjem ispitnog tona</p>		Ispitivanje funkcionalnosti
<p>✂ Nema zvučnog signala</p> <p>✱ LED žaruljica ne treperi</p>		OK Normalan rad

II. Objašnjenja



Alarm

Ovdje obratite pozornost na odjeljak V. - Ponašanje u slučaju požara (vidi poleđinu). U slučaju alarma ton detektora dima RM 680110 može se isključiti pritiskom na testnu tipku. LED žaruljica i dalje treperi svake dvije sekunde. Ukoliko se uzrok ne ukloni nakon 15 minuta, alarm će se iznova oglasiti.

Ponašanje u slučaju lažnog alarma

Građevinska prašina te vodena i kuhinjska para mogu dovesti do oglašavanja lažnog alarma (glasni signal upozorenja). Ton lažnog alarma isključujete pritiskom na testnu tipku. Odmah se pobrinite za dobro prozračivanje prostorije.

Ako se signal upozorenja nastavi oglašavati, pritisnite testnu tipku. Opreza radi obavijestite svoje susjede kako ne bi bezrazložno alarmirali vatrogasce.

Ponašanje u slučaju lažne uzbune

Alarm za lažnu uzbunu (glasni signal upozorenja bez vidljivog razloga) također isključujete pritiskom na testnu tipku. Opreza radi obavijestite svoje susjede kako ne bi bezrazložno alarmirali vatrogasce.



Kvar uređaja

U slučaju kvara uređaja, ton detektora dima RM 680110 može se isključiti pritiskom na testnu tipku. Oglasit će se kraći ton, a LED žaruljica treperit će i dalje. Isključenost tona dojava o kvaru traje tri dana. Nakon što ste tri puta isključili ton, deaktivacija je moguća na samo još jedan dan.

Tijekom trajanja isključenosti tona, LED žaruljica i dalje treperi jednom u svakih pet sekundi.

Dogovorite zamjenu uređaja. U tu svrhu obratite se svom upravitelju zgrade/najmodavcu.



Provjera odstojanja

U slučaju aktivacije alarma zbog provjere odstojanja, isključite ton detektora dima RM 680110 pritiskom na testnu tipku. Oglasit će se kraći ton, a LED žaruljica treperit će i dalje. Isključenost tona provjere odstojanja traje 3 dana. Uklonite sve komade namještaja i prepreke u

krugu od 50 cm od detektora dima. Za vrijeme isključenosti tona, LED žaruljica i dalje treperi po 2 puta svakih 30 sekundi.

Ako bude nužno premjestiti detektor dima RM 680110, obavijestite o tome svog upravitelja zgrade/najmodavca kako biste osigurali ponovno stručno postavljanje Vašeg uređaja.



Prepoznavanje rastavljanja uređaja

Nemojte rastavljati detektor dima RM 680110, osim u slučaju preinaka u stanu.

Detektoru dima nije moguće isključiti ton; s tim u svezi obratite pozornost na odjeljak III. Sigurnosne napomene.



Ispitivanje funkcionalnosti

Pritiskom na testnu tipku detektor dima RM 680110 provjerava funkcionalnost detektora dima.

Imajte na umu da je ton uređaja potom 15 minuta isključen. Za to vrijeme ne dolazi do javljanja zvučnog alarma.



Normalan rad

U normalnom stanju rada, detektor dima RM 680110 se neće zvučno oglasiti signalom, a LED žaruljica neće treperiti.



III. Sigurnosne napomene

Postupanje u slučaju uređenja stana

- Detektor dima RM 680110 – osim u slučaju popravaka – **nemojte rastavljati**.
- Za vrijeme uređenja stana uređaj uklonite, a detektor te po potrebi i podnožje spremite u plastičnoj vrećici, odvojene i očišćene od prašine.
 - Detektor dima RM 680110 nemojte premazivati bojom, oblagati tapetama niti odljepljivati.
 - Kako biste uređaj odvojili od podnožja, zavrtite kućište u smjeru suprotnom od kazaljke na satu te ga izvadite.
 - Ako detektor dima RM 680110 ostane rastavljen više od najviše 2 tjedna, oglasit će se zvukom (vidi tablicu „I. Pregled signala spremnosti za rad i signala upozorenja - Prepoznavanje rastavljanja uređaja“). Nakon ponovnog uvrtnja u podnožje, zvučno oglašavanje će se ugasiti. Nije moguće isključiti ton kada je uređaj rastavljen.
- Nakon dovršetka uređenja stana **isti uređaj** smjesta ponovno montirajte **na isto mjesto** i provjerite njegovu funkcionalnost pritiskom na testnu tipku. Uređaj je pripravan za rad po uvrtnju detektora dima RM 680110 u podnožje.

Pridržavajte se odstojanja

- Komade namještaja poput ormara, zavjesa, nadstrešnica ili svjetiljki **ne postavljajte na udaljenost manju od 50 cm** od detektora dima RM 680110.

U sljedećim slučajevima bez odlaganja obavijestite svog upravitelja zgrade/najmodavca:

- u slučaju građevinskih preinaka i promjena namjene pojedinih prostorija.
- kada npr. pregradite spavaću sobu, odnosno ugradite pregradnik ili kada dotadašnju dnevnu sobu prenamijenite u spavaću ili dječju sobu, jer su u tom slučaju potrebni dodatni detektori dima RM 680110.

Napomena o korištenju ventilatora

Ventilatori negativno utječu na pritjecanje dima do detektora dima RM 680110 i usporavaju njegovo otkrivanje.

Trajno ugrađena baterija

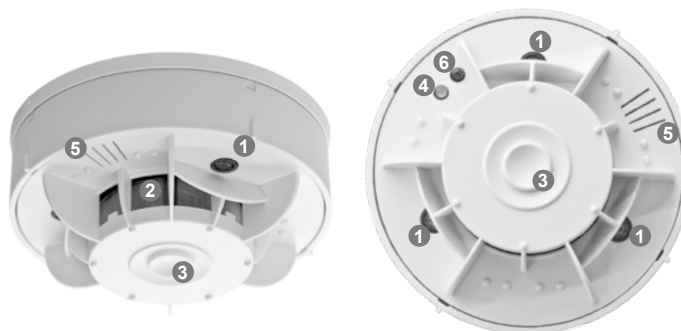
Ne otvarajte detektor dima RM 680110. Baterija je trajno ugrađena i nije je potrebno mijenjati.

Instalacija samo od strane certificiranih stručnjaka

Uređaj ugrađuju samo priznati stručnjaci. Oni detektor dima RM 680110 ugrađuju pomoću priloženog ugradbenog materijala (po dva moždanika i vijka) montažom s dvije rupe prema normi DIN 14676.

Funkcije

- 1 Ultrazvučni senzori za provjeru odstojanja
- 2 Ulazni otvor za ulaz dima
- 3 Testna tipka
- 4 Crvena svjetlosna dioda za optičku dojavu
- 5 Zvučnici za zvučnu dojavu
- 6 Infracrvena dioda za montažu



IV. Tehnički podaci

- Detektor dima RM 680110 proizveden je u skladu s normom DIN EN 14604 i obilježen je oznakom „Q“.
- Preduvjet za to je uspješna provjera prema strogim uvjetima Direktive 14-01 njemačke Udruge za promicanje zaštite od požara (vfdb¹).
- Otkrivanje dima metodom rasipne svjetlosti.
- Trajno ugrađena baterija s vijekom trajanja od deset godina s dodatnom pričuvnom godinom trajanja.
- Infracrveni nadzor ulaznog otvora za ulaz dima.
- Ultrazvučna provjera odstojanja – automatsko provjeravanje nalaze li se u krugu od 50 cm prepreke koje mogu usporiti prodor dima.
- Redovita automatska kontrola funkcija; dodatna kontrola funkcija moguća je u svakom trenutku ručnim pritiskom na testnu tipku.
- Prepoznavanje onečišćenja i praćenje osjetljivosti.
- Prepoznavanje rastavljanja uređaja nakon odvajanja detektora od podnožja.
- Sve dojave do kojih dođe u tijeku noći - osim uzbunjivanja zbog dima od požara - bit će prebačene na sljedeći dan.

Detektor dima RM 680110 u određenim okolnostima nije prikladan za osobe s ograničenom sposobnošću opažanja. U tom slučaju obratite se svom upravitelju zgrade/najmodavcu.

¹vfdb : Vereinigung zur Förderung des Deutschen Brandschutzes e.V. (Udruga za promicanje zaštite od požara u Njemačkoj)

V. Ponašanje u slučaju požara

A) Požar u stanu



B) Požar na stubištu



1772 0682
Atral Secal GmbH
Schlangenbader Straße 40,
D-65344 Eltville, Europa
1772-Q-130592

EN 14604:2005
Detektor dima RM 680110
Izjava o svojstvima br.: 1772-130592
Namjena: Protupožarni sustav 1

Ovaj uređaj je sukladan temeljnim zahtjevima
i drugim odgovarajućim normama Direktive
1999/5/EC o RITT opremi.

Zahtjevi Direktive RoHS su ispunjeni.

